

1. NAZWA PRODUKTU LECZNICZEGO

Forxiga 10 mg tabletki powlekane

2. SKŁAD JAKOŚCIOWY I ILOŚCIOWY

Jedna tabletka zawiera dapagliflozyny propanodiol jednowodny odpowiadający 10 mg dapagliflozyny.

Substancje pomocnicze o znanym działaniu:

Jedna tabletka 10 mg zawiera 50 mg laktozy bezwodnej.

Pełny wykaz substancji pomocniczych, patrz punkt 6.1.

3. POSTAĆ FARMACEUTYCZNA

Tabletka powlekana (tabletka).

Żółte, dwuwypukłe, romboidalne tabletki powlekane o wymiarach 1,1 x 0,8 cm, z jednej strony oznaczone „10”, z drugiej „1428”.

4. SZCZEGÓŁOWE DANE KLINICZNE

4.1 Wskazania do stosowania

Produkt Forxiga jest wskazany do stosowania u dorosłych pacjentów w leczeniu niewystarczająco kontrolowanej cukrzycy typu 2, jako leczenie wspomagające dietę i ćwiczenia fizyczne

- w monoterapii, gdy stosowanie metforminy nie jest właściwe ze względu na brak tolerancji.
- w skojarzeniu z innymi produktami leczniczymi przyjmowanymi w leczeniu cukrzycy typu 2.

Wyniki badań dotyczące terapii skojarzonych, wpływu na kontrolę glikemii, zdarzeń w obrębie układu sercowo-naczyniowego oraz analizowanych populacji, patrz punkt 4.4, 4.5 i 5.1.

4.2 Dawkowanie i sposób podawania

Dawkowanie

Cukrzyca typu 2

Zalecana dawka to 10 mg dapagliflozyny raz na dobę.

W przypadku stosowania dapagliflozyny z insuliną lub lekami zwiększającymi wydzielanie insuliny, takimi jak pochodna sulfonilomocznika, należy rozważyć zmniejszenie dawki tych leków, w celu zmniejszenia ryzyka wystąpienia hipoglikemii (patrz punkty 4.5 i 4.8).

Specjalne grupy pacjentów

Pacjenci z zaburzeniami czynności nerek

Rozpoczynanie leczenia produktem leczniczym Forxiga nie jest zalecane u pacjentów z [GFR] < 60 ml/min i lek należy odstawić, jeśli wartości GFR utrzymują się na poziomie poniżej 45 ml/min (patrz punkt 4.4, 4.8, 5.1 i 5.2).

Nie ma konieczności zmiany dawki w związku z zaburzeniami czynności nerek.

Pacjenci z zaburzeniami czynności wątroby

Nie ma konieczności dostosowania dawki u pacjentów z łagodnymi lub umiarkowanymi zaburzeniami czynności wątroby. U pacjentów z ciężką niewydolnością wątroby zalecana dawka początkowa to 5 mg. Jeśli lek jest dobrze tolerowany, dawkę można zwiększyć do 10 mg (patrz punkt 4.4 i 5.2).

Pacjenci w podeszłym wieku (≥ 65 lat)

Ogólnie, nie zaleca się dostosowywania dawki leku jedynie na podstawie wieku pacjenta. Ustalając dawkę należy wziąć pod uwagę czynność nerek i ryzyko niedoboru płynów (patrz punkt 4.4 i 5.2).

Dzieci

Nie ustalono bezpieczeństwa i skuteczności stosowania dapagliflozyny u dzieci poniżej 18 lat. Brak dostępnych danych.

Sposób podawania

Produkt Forxiga może być przyjmowany raz na dobę, o każdej porze dnia, w trakcie lub między posiłkami. Tabletki należy połykać w całości.

4.3 Przeciwwskazania

Nadwrażliwość na substancję czynną lub na którąkolwiek substancję pomocniczą wymienioną w punkcie 6.1.

4.4 Specjalne ostrzeżenia i środki ostrożności dotyczące stosowania

Zaburzenia czynności nerek

Skuteczność dapagliflozyny w odniesieniu do glikemii zależna jest od czynności nerek, dlatego u pacjentów z umiarkowaną niewydolnością nerek jej skuteczność jest zmniejszona, a u pacjentów z ciężką niewydolnością nerek skuteczność leku jest znikoma (patrz punkt 4.2). U pacjentów z umiarkowaną niewydolnością nerek $GFR < 60$ ml/min) u większej liczby pacjentów leczonych dapagliflozyną stwierdzono wystąpienie działań niepożądanych jak zwiększenie stężenia kreatyniny, fosforu, parathormonu (PTH) i hipotensję w porównaniu z placebo.

Rozpoczynanie leczenia produktem leczniczym Forxiga nie jest zalecane u pacjentów z $GFR < 60$ ml/min i lek należy odstawić, jeśli wartości GFR utrzymują się na poziomie poniżej 45 ml/min. Nie prowadzono badań dotyczących stosowania produktu leczniczego Forxiga u pacjentów z ciężką niewydolnością nerek $GFR < 30$ ml/min) lub ze schyłkową niewydolnością nerek (ESRD).

Czynność nerek należy kontrolować zgodnie z poniższym schematem:

- Przed rozpoczęciem leczenia dapagliflozyną, a następnie przynajmniej raz w roku (patrz punkt 4.2, 4.8, 5.1 i 5.2)
- Przed rozpoczęciem jednoczesnego stosowania innych leków mogących zaburzać czynność nerek, a następnie okresowo przez cały czas leczenia
- W przypadku, gdy wskaźnik czynność nerek zbliża się do wartości $GFR < 60$ mL/min przynajmniej 2 do 4 razy w roku.

Zaburzenia czynności wątroby

Istnieje ograniczone doświadczenie w stosowaniu dapagliflozyny u pacjentów z zaburzeniami czynności wątroby podczas badań klinicznych. Ekspozycja na działanie dapagliflozyny jest zwiększona u pacjentów z ciężką niewydolnością wątroby (patrz punkt 4.2 i 5.2).

Pacjenci, u których występuje ryzyko niedoboru płynów i (lub) hipotensji

W związku z mechanizmem działania dapagliflozyna zwiększa diurezę, co może skutkować nieznacznym zmniejszeniem ciśnienia tętniczego obserwowanym w badaniach klinicznych (patrz punkt 5.1). Wyraźniej obserwuje się to u pacjentów z bardzo dużym stężeniem glukozy w osoczu.

Należy zachować ostrożność u pacjentów u których obniżenie ciśnienia indukowane dapagliflozyną mogłoby stanowić ryzyko, takich jak pacjentów leczonych na nadciśnienie, pacjentów z hipotensją w wywiadzie oraz pacjentów w podeszłym wieku.

W przypadku wystąpienia współistniejących schorzeń mogących prowadzić do niedoboru płynów (takich jak choroby przewodu pokarmowego), zaleca się dokładne kontrolowanie poziomu płynów (np. badanie fizykalne, pomiar ciśnienia tętniczego, badania laboratoryjne z uwzględnieniem wskaźnika hematokrytowego i stężenia elektrolitów). U pacjentów, u których wystąpi niedobór płynów, należy przerwać stosowanie dapagliflozyny do czasu przywrócenia właściwej zawartości płynów w organizmie (patrz punkt 4.8).

Cukrzyca kwasica ketonowa

Inhibitory kotransportera sodowo-glukozowego 2 (SGLT2) należy stosować ostrożnie u pacjentów ze zwiększonym ryzykiem cukrzycowej kwasicy ketonowej (DKA). Zwiększone ryzyko kwasicy ketonowej (diabetes ketoacidosis, DKA) może istnieć u pacjentów z niską rezerwą czynnościową komórek beta (np. u pacjentów z cukrzycą typu 1, u pacjentów z cukrzycą typu 2 z małym stężeniem peptydu C lub utajoną, autoimmunologiczną cukrzycą dorosłych (ang. latent autoimmune diabetes in adults, LADA) lub u pacjentów z zapaleniem trzustki w wywiadzie), u pacjentów ze stanami, które prowadzą do ograniczenia spożywania pokarmów lub ciężkiego odwodnienia, u pacjentów, u których zredukowano dawki insuliny, i u pacjentów ze zwiększonym zapotrzebowaniem na insulinę z powodu ostrej choroby, operacji chirurgicznej lub nadużywania alkoholu.

Należy uwzględnić ryzyko cukrzycowej kwasicy ketonowej w razie wystąpienia niespecyficycznych objawów, takich jak: nudności, wymioty, jadłowstręt, ból brzucha, silne pragnienie, zaburzenia oddychania, splątanie, niezwykle zmęczenie lub senność. W razie wystąpienia takich objawów należy niezwłocznie zbadać pacjentów, czy nie występuje u nich cukrzyca kwasica ketonowa, niezależnie od stężenia glukozy we krwi.

Przed rozpoczęciem leczenia dapagliflozyną należy rozważyć czynniki w wywiadzie predysponujące pacjenta do kwasicy ketonowej.

Należy przerwać leczenie u pacjentów hospitalizowanych z powodu poważnego zabiegu chirurgicznego lub ostrej ciężkiej choroby. W obu przypadkach leczenie dapagliflozyną można wznowić po ustabilizowaniu się stanu pacjenta.

Cukrzyca typu 2

U pacjentów leczonych inhibitorami SGLT2, w tym dapagliflozyną, zgłaszano rzadkie przypadki DKA, w tym przypadki zagrażające życiu i zakończone zgonem. W niektórych przypadkach obraz kliniczny był nietypowy, tylko z umiarkowanym zwiększeniem stężenia glukozy we krwi, poniżej 14 mmol/l (250 mg/dl).

Należy natychmiast przerwać leczenie dapagliflozyną u pacjentów z podejrzeniem lub rozpoznaniem DKA.

Nie zaleca się wznawiania leczenia inhibitorami SGLT2 u pacjentów, u których wcześniej wystąpiła DKA podczas stosowania inhibitora SGLT2, chyba, że zidentyfikowano i usunięto inną wyraźną przyczynę.

Cukrzyca typu 1

W badaniach dotyczących cukrzycy typu 1 z użyciem dapagliflozyny, DKA zgłaszano z częstością występowania „Często”. Dapagliflozyny 10 mg nie należy stosować w leczeniu pacjentów z cukrzycą typu 1.

Martwicze zapalenie powięzi krocza (zgorzel Fourniera)

W okresie po wprowadzeniu produktu do obrotu zgłaszano przypadki martwiczego zapalenia powięzi krocza (znanego także jako zgorzel Fourniera) u pacjentów płci żeńskiej i męskiej przyjmujących inhibitory SGLT2. Jest to rzadkie, ale ciężkie i mogące zagrażać życiu zdarzenie, które wymaga pilnej interwencji chirurgicznej i antybiotykoterapii.

Pacjentom należy zalecić, aby zgłosili się do lekarza, jeśli wystąpi u nich zespół objawów, takich jak ból, wrażliwość na dotyk, rumień lub obrzęk w okolicy zewnętrznych narządów płciowych lub krocza, z jednoczesną gorączką lub uczuciem rozbicia. Należy pamiętać o tym, że martwicze zapalenie powięzi może być poprzedzone zakażeniem narządów układu moczowo-płciowego lub ropniem krocza. Jeśli podejrzewa się wystąpienie zgorzeli Fourniera, należy przerwać stosowanie produktu Forxiga i niezwłocznie rozpocząć leczenie (w tym antybiotykoterapię oraz chirurgiczne opracowanie zmian chorobowych).

Zakażenia układu moczowego

Wydalanie glukozy z moczem może być związane ze zwiększonym ryzykiem zakażeń układu moczowego, dlatego też należy rozważyć przerwanie stosowania dapagliflozyny w trakcie leczenia odmiedniczkowego zapalenia nerek lub ogólnego zakażenia wywodzącego się z dróg moczowych.

Osoby w podeszłym wieku (≥ 65 lat)

U pacjentów w podeszłym wieku istnieje większe ryzyko wystąpienia niedoboru płynów i może ono być większe u osób leczonych diuretykami.

U pacjentów w podeszłym wieku jest bardziej prawdopodobne występowanie zaburzeń czynności nerek. Ta grupa pacjentów może też przyjmować leki takie jak inhibitory konwertazy angiotensyny (ACE-I) czy antagoniści receptora angiotensyny II (ARB), które mogą wpływać na funkcjonowanie nerek. Zalecenia dotyczące czynności nerek są takie same dla pacjentów w podeszłym wieku jak i dla pozostałych pacjentów (patrz punkt 4.2, 4.4, 4.8 i 5.1).

Niewydolność serca

Brak doświadczenia z badań klinicznych z dapagliflozyną u pacjentów z grupy IV według NYHA.

Amputacje w obrębie kończyn dolnych

W trwających, długoterminowych badaniach klinicznych innego inhibitora SGLT zaobserwowano zwiększoną częstość amputacji w obrębie kończyn dolnych (szczególnie palucha). Nie wiadomo, czy jest to „efekt klasy leków”. Podobnie jak w przypadku wszystkich chorych na cukrzycę, istotna jest edukacja pacjentów dotycząca profilaktycznej pielęgnacji stóp.

Badanie moczu

Wynik testu na obecność glukozy w moczu jest dodatni dla pacjentów przyjmujących dapagliflozynę, ze względu na mechanizm działania tego leku.

Laktoza

Tabletki zawierają laktozę. Lek nie powinien być stosowany u pacjentów z rzadko występującą dziedziczną nietolerancją galaktozy, całkowitym niedoborem laktazy lub zespołem złego wchłaniania glukozy-galaktozy.

4.5 Interakcje z innymi produktami leczniczymi i inne rodzaje interakcji

Interakcje farmakodynamiczne

Leki moczopędne

Dapagliflozyna może zwiększyć działanie moczopędne tiazydów i diuretyków pętlowych i może zwiększyć ryzyko odwodnienia i hipotensji (patrz punkt 4.4).

Insulina i substancje zwiększające wydzielanie insuliny

Insulina i substancje zwiększające jej wydzielanie, takie jak pochodne sulfonilomocznika, powodują hipoglikemię. Dlatego podczas jednoczesnego stosowania dapagliflozyny z insuliną i substancjami zwiększającymi wydzielanie insuliny u pacjentów z cukrzycą typu 2 może być konieczne zmniejszenie dawki tych leków, w celu zmniejszenia ryzyka wystąpienia hipoglikemii (patrz punkt 4.2 i 4.8)

Interakcje farmakokinetyczne

Metabolizm dapagliflozyny zachodzi głównie poprzez sprzężanie z kwasem glukuronowym z udziałem UDP-glukuronosyltransferazy 1A9 (UGT1A9).

Badania *in vitro* wykazały, iż dapagliflozyna ani nie hamuje działania cytochromu P450(CYP)1A2, CYP2A6, CYP2B6, CYP2C8, CYP2C9, CYP2C19, CYP2D6, CYP3A4, ani nie pobudza działania CYP1A2, CYP2B6 lub CYP3A4. Dlatego też nie oczekuje się, aby dapagliflozyna zmieniała klirens metaboliczny stosowanych jednocześnie leków metabolizowanych przez powyższe enzymy.

Wpływ innych produktów leczniczych na dapagliflozynę

Badania interakcji przeprowadzone wśród zdrowych ochotników, z zastosowaniem schematu jednodawkowego sugerują, że farmakokinetyka dapagliflozyny nie jest zmieniona przez metforminę, pioglitazon, sitagliptynę, glimepiryd, woglibozę, hydrochlorotiazyd, bumetanidynę, walsartan lub symwastatynę.

Po jednoczesnym zastosowaniu dapagliflozyny z ryfampicyną (induktor wielu transporterów i enzymów metabolizujących leki) obserwowano 22% zmniejszenie ekspozycji ogólnoustrojowej (AUC) dapagliflozyny, ale bez klinicznie znaczącego wpływu na wydalanie glukozy z moczem w ciągu 24 godzin. Nie zaleca się zmiany dawkowania. Nie przewiduje się, aby stosowanie dapagliflozyny z innymi induktorami (np. karbamazepiną, fenytoiną czy fenobarbitem) miało znaczenie kliniczne.

Po jednoczesnym zastosowaniu dapagliflozyny z kwasem mefenamowym (inhibitorem UGT1A9) obserwowano 55% zwiększenie ekspozycji ogólnoustrojowej dapagliflozyny, ale bez klinicznie znaczącego wpływu na dobowe wydalanie glukozy z moczem. Nie zaleca się zmiany dawkowania.

Wpływ dapagliflozyny na inne produkty lecznicze

Badania interakcji przeprowadzone wśród zdrowych ochotników z zastosowaniem schematu jednodawkowego sugerują, że dapagliflozyna nie zmienia farmakokinetyki metforminy, pioglitazonu, sitagliptyny, glimepirydu, hydrochlorotiazynu, bumetanidu, walsartanu, digoksyny (substrat P-gp) lub warfaryny (S-warfaryna, substrat CYP2C9) ani działania przeciwzakrzepowego warfaryny, co zbadano za pomocą INR. Jednoczesne zastosowanie dapagliflozyny w dawce 20 mg i symwastatyny (substrat CYP3A4) powodowało 19% zwiększenie AUC symwastatyny i 31% zwiększenie AUC aktywnej postaci symwastatyny (kwasu). Zwiększenie ekspozycji symwastatyny i aktywnej postaci symwastatyny (kwasu) nie jest rozpatrywane jako znaczące klinicznie.

Wpływ na oznaczenie 1,5-anhydroglucitolu (1,5-AG)

Monitorowanie kontroli glikemii z wykorzystaniem oznaczenia 1,5-AG nie jest zalecane, ponieważ wyniki oznaczenia 1,5-AG nie są wiarygodne w ocenie kontroli glikemii pacjentów przyjmujących inhibitory SGLT2. Należy stosować alternatywne metody monitorowania kontroli glikemii.

Populacja pediatryczna

Badania dotyczące interakcji przeprowadzono jedynie wśród dorosłych pacjentów.

4.6 Wpływ na płodność, ciążę i laktację

Ciąża

Brak jest danych dotyczących stosowania dapagliflozyny u kobiet w ciąży. Badania na szczurach wykazały toksyczny wpływ na rozwijające się nerki w okresie odpowiadającym drugiemu i trzeciemu

trymestrowi ciąży u ludzi (patrz punkt 5.3). Dlatego też, nie należy stosować dapagliflozyny w drugim i trzecim trymestrze ciąży.

Jeśli pacjentka zajdzie w ciążę podczas leczenia, należy przerwać stosowanie dapagliflozyny.

Karmienie piersią

Nie wiadomo, czy dapagliflozyna i (lub) jej metabolity przenikają do mleka kobiet. Dostępne dane z badań farmakodynamicznych i toksykologicznych na zwierzętach wykazały, że dapagliflozyna i jej metabolity przenikają do mleka, jak również, że wywiera wpływ na karmione potomstwo, związany z właściwościami farmakologicznymi substancji (patrz punkt 5.3). Nie można wykluczyć zagrożenia dla noworodka/dziecka karmionego piersią. Nie należy stosować dapagliflozyny w okresie karmienia piersią.

Płodność

Nie badano wpływu dapagliflozyny na płodność u ludzi. Nie wykazano wpływu na płodność u samic i samców szczurów z zastosowaniem różnych badanych dawek.

4.7 Wpływ na zdolność prowadzenia pojazdów i obsługiwanie maszyn

Forxiga nie ma lub może mieć nieistotny wpływ na zdolność prowadzenia pojazdów i obsługi maszyn. Należy ostrzec pacjenta o ryzyku wystąpienia hipoglikemii podczas jednoczesnego stosowania dapagliflozyny z pochodną sulfonilomocznika lub insuliną.

4.8 Działania niepożądane

Podsumowanie profilu bezpieczeństwa

Cukrzyca typu 2

W badaniach klinicznych w cukrzycy typu 2 ponad 15 000 pacjentów otrzymywało leczenie dapagliflozyną.

Pierwszą ocenę bezpieczeństwa stosowania i tolerancji przeprowadzono we wstępnie zdefiniowanej sumarycznej analizie 13 krótkotrwałych (maksymalnie 24 tygodniowych) badań klinicznych kontrolowanych placebo, z udziałem 2360 ochotników leczonych dapagliflozyną w dawce 10 mg oraz 2295 otrzymujących placebo.

W badaniu sercowo-naczyniowych skutków leczenia dapagliflozyną (patrz punkt 5.1) 8 574 pacjentów otrzymywało dapagliflozynę w dawce 10 mg, a 8 569 pacjentów otrzymywało placebo; mediana czasu ekspozycji wyniosła 48 miesięcy. Łącznie ekspozycja na dapagliflozynę wyniosła 30 623 pacjento-lat.

Działaniami niepożądanymi zgłaszanymi najczęściej w badaniach klinicznych były zakażenia narządów płciowych.

Tabelaryczne zestawienie działań niepożądanych

Poniższe działania niepożądane zostały zgłoszone podczas badań klinicznych kontrolowanych placebo i w okresie po wprowadzeniu leku do obrotu. Żadne z nich nie było zależne od dawki.

Działania niepożądane wymienione poniżej zostały sklasyfikowane zgodnie z częstością występowania i systematyką układową (SOC). Częstość występowania została zdefiniowana zgodnie z poniższym schematem: bardzo często ($\geq 1/10$), często ($\geq 1/100$ do $< 1/10$), niezbyt często ($\geq 1/1000$ do $< 1/100$), rzadko ($\geq 1/10\ 000$ do $< 1/1000$), bardzo rzadko ($< 1/10\ 000$) i nieznana (częstość nie może być określona na podstawie dostępnych danych).

Tabela 1. Działania niepożądane w badaniach klinicznych kontrolowanych placebo^a i z doświadczenia po wprowadzeniu do obrotu

Układy i narządy	Bardzo często	Często*	Niezbyt często**	Rzadko	Bardzo rzadko	Częstość nieznana
------------------	---------------	---------	------------------	--------	---------------	-------------------

<i>Zakażenia i zarażenia pasożytnicze</i>		zapalenie sromu i pochwy, zapalenie żołądki prącia i powiązane zakażenia narządów płciowych ^{*, b, c} zakażenia układu moczowego [*] ^{,b,d}	zakażenia grzybicze ^{**}			martwicze zapalenie powięzi krocza (zgorzel Fourniera) ⁱ
<i>Zaburzenia metabolizmu i odżywiania</i>	hipoglikemia (podczas jednoczesnego stosowania z SU lub insuliną) ^b		niedobór płynów ^{b,e} wzmoczone pragnienie ^{**}	cukrzycowa kwasica ketonowa ^{b,i,k}		
<i>Zaburzenia układu nerwowego</i>		zawroty głowy				
<i>Zaburzenia żołądka i jelit</i>			zaparcia ^{**} suchość w ustach ^{**}			
<i>Zaburzenia skóry i tkanki podskórnej</i>		wysypka ^l			obrzęk naczyńioru chowy	
<i>Zaburzenia mięśniowo-szkieletowe i tkanki łącznej</i>		ból pleców [*]				
<i>Zaburzenia nerek i dróg moczowych</i>		dysuria wielomocz ^{*,f}	nykturia ^{**}			
<i>Zaburzenia układu rozrodczego i piersi</i>			świąd sromu i pochwy ^{**} świąd narządów płciowych ^{**}			
<i>Badania diagnostyczne</i>		zwiększony hematokryt ^g obniżenie nerkowego klirensu kreatyniny podczas leczenia początkowego ^g dyslipidemia ^h	zwiększenie stężenia kreatyniny we krwi podczas leczenia początkowego ^{**} zwiększenie stężenia mocznika we krwi ^{**} zmniejszenie masy ciała ^{**}			

^a Tabela przedstawia dane z badań klinicznych trwających do 24 tygodni (krótkotrwałe) bez względu na ochronę glikemiczną.

^b Należy zapoznać się z treścią właściwego akapitu poniżej, w celu uzyskania bliższych informacji.

^c Zapalenie sromu i pochwy, zapalenie żołądki prącia i powiązane zakażenia narządów płciowych dotyczą wcześniej zdefiniowanych określeń: zakażenia grzybicze sromu i pochwy, zakażenia pochwy, zapalenie żołądki prącia, grzybicze zakażenia narządów płciowych, kandydoza sromu i pochwy, zapalenie sromu i pochwy, zapalenie żołądki wywołane przez Candida, kandydoza narządów płciowych, zakażenia narządów płciowych,

zakażenia męskich narządów płciowych, zakażenie prącia, zakażenie sromu, bakteryjne zakażenie pochwy, ropień sromu.

^d Infekcja dróg moczowych dotyczy następujących określeń, wyszczególnionych według częstości raportowania: infekcja dróg moczowych, zapalenie pęcherza moczowego, infekcja dróg moczowych Escherichia, zapalenie dróg moczowo-płciowych, odmiedniczkowe zapalenie nerek, zapalenie trójkąta pęcherza, zapalenie cewki moczowej, zapalenie nerek i zapalenie gruczołu krokowego.

^e Niedobór płynów dotyczy m.in. wcześniej zdefiniowanych określeń: odwodnienie, hipowolemia, niedociśnienie.

^f Wielomocz obejmuje preferowane określenia: częstomocz, wielomocz, zwiększone wydalanie moczu.

^g Średnie zmiany wartości hematokrytu w stosunku do wartości początkowej u pacjentów stosujących dapagliflozynę w dawce 10 mg wynosiły 2,30% vs. -0,33% w grupie placebo. Wartości hematokrytu >55% raportowano u 1,3% pacjentów stosujących dapagliflozynę w dawce 10 mg vs. 0,4% w grupie kontrolnej.

^h Średnie zmiany procentowe względem wartości początkowej u pacjentów stosujących dapagliflozynę w dawce 10 mg vs. placebo, wynosiły: całkowity cholesterol 2,5% vs. 0,0%; frakcja HDL cholesterolu 6,0% vs. 2,7%; frakcja LDL cholesterolu 2,9% vs. -1,0%; triglicerydy -2,7% vs. -0,7%.

ⁱ Patrz punkt 4.4

^j Działanie niepożądane stwierdzono po wprowadzeniu do obrotu. Wysypka obejmuje następujące zalecane terminy, wymienione w kolejności częstości występowania w badaniach klinicznych: wysypka, wysypka uogólniona, wysypka ze świądem, wysypka plamkowa, wysypka grudkowo-plamista, wysypka krostkowa, wysypka pęcherzykowa i wysypka rumieniowa. W badaniach klinicznych z aktywnym komparatorem oraz kontrolowanych placebo (dapagliflozyna, n = 5936; cała grupa kontrolna, n = 3403) częstość występowania wysypki była podobna w przypadku dapagliflozyny (1,4%) i wszystkich grup kontrolnych (1,4%).

^k Zgłaszana w badaniu skutków leczenia w układzie sercowo-naczyniowym u pacjentów z cukrzycą typu 2. Częstość występowania jest oparta na odsetku rocznym.

* Zgłaszano u $\geq 2\%$ pacjentów stosujących dapagliflozynę w dawce 10 mg i $\geq 1\%$ częściej i co najmniej 3 ochotników więcej niż w grupie placebo.

** Zgłaszano przez badaczy jako możliwie mające związek, prawdopodobnie mające związek lub mające związek z leczeniem u $\geq 0,2\%$ ochotników i $\geq 1\%$ częściej i co najmniej 3 ochotników więcej leczonych dapagliflozyną w dawce 10 mg w porównaniu z placebo.

Opis wybranych działań niepożądanych

Badania kliniczne z cukrzycą typu 2

Zapalenie sromu i pochwy, zapalenie żołądździ prącia i powiązane zakażenia narządów płciowych

W zbiorczych danych o bezpieczeństwie pochodzących z 13 badań zapalenie sromu i pochwy, zapalenie żołądździ prącia i powiązane zakażenia narządów płciowych zgłaszano u 5,5% ochotników stosujących dapagliflozynę w dawce 10 mg i u 0,6% ochotników stosujących placebo. Większość zakażeń miała nasilenie łagodne do umiarkowanego, a pacjenci reagowali na rozpoczęte standardowe leczenie i rzadko dochodziło do przerwania stosowania dapagliflozyny. Zakażenia zgłaszano częściej u kobiet niż u mężczyzn (odpowiednio 8,4% i 1,2% dla dapagliflozyny i placebo), a osobnicy, którzy mieli podobne zakażenia w wywiadzie, częściej ulegali zakażeniom nawracającym.

W badaniu poświęconym sercowo-naczyniowym skutkom leczenia dapagliflozyną liczba pacjentów z ciężkimi zdarzeniami niepożądanymi dotyczącymi zakażeń narządów płciowych była niewielka: po 2 pacjentów w grupie otrzymującej dapagliflozynę i w grupie placebo.

Hipoglikemia

Częstość występowania hipoglikemii zależy od rodzaju terapii podstawowej stosowanej w każdej z grup.

W badaniach klinicznych z zastosowaniem dapagliflozyny w monoterapii, w leczeniu skojarzonym z metforminą lub w leczeniu skojarzonym z sitagliptyną (z metforminą lub bez niej), częstość występowania zdarzeń lekkiej hipoglikemii była podobna (< 5%) pomiędzy grupami leczonych pacjentów, z uwzględnieniem grupy placebo do 102 tygodni leczenia. We wszystkich badaniach klinicznych zdarzenia ciężkiej hipoglikemii występowały niezbyt często, a częstość ta była porównywalna we wszystkich grupach leczonych pacjentów, z uwzględnieniem grupy placebo. Częstość występowania hipoglikemii była większa w badaniach klinicznych, w których dodatkowo podawano pochodną sulfonilomocznika lub insulinę (patrz punkt 4.5).

W badaniach klinicznych, w których stosowano dodatkowo glimepiryd, w tygodniach 24 i 48, częściej obserwowano lekką hipoglikemię w grupie pacjentów stosujących glimepiryd z dapagliflozyną w dawce 10 mg (6,0% i odpowiednio 7,9%), niż w grupie pacjentów stosujących glimepiryd z placebo (2,1% i odpowiednio 2,1%).

W badaniach klinicznych, w których stosowano dodatkowo insulinę, w 24 i 104 tygodniu obserwowano zdarzenia ciężkiej hipoglikemii odpowiednio u 0,5% i 1,0% pacjentów, którzy otrzymywali 10 mg dapagliflozyny i insulinę oraz u 0,5% pacjentów otrzymujących placebo i insulinę. W 24 i 104 tygodniu obserwowano zdarzenia lekkiej hipoglikemii odpowiednio u 40,3% i 53,1% pacjentów, którzy otrzymywali 10 mg dapagliflozyny i insulinę oraz u 34,0% i 41,6% pacjentów otrzymujących placebo i insulinę.

W badaniu, w którym stosowano dapagliflozynę jako terapię dodaną do leczenia metforminą oraz pochodną sulfonilomocznika przez okres do 24 tygodni nie odnotowano ciężkiej hipoglikemii. Lekką hipoglikemię stwierdzono u 12,8% pacjentów, którzy otrzymywali dapagliflozynę w dawce 10 mg w skojarzeniu z metforminą oraz pochodną sulfonilomocznika oraz u 3,7% pacjentów, którzy otrzymywali placebo łącznie z metforminą oraz pochodną sulfonilomocznika.

W badaniu poświęconym sercowo-naczyniowym skutkom leczenia dapagliflozyną nie obserwowano zwiększonego ryzyka ciężkiej hipoglikemii pod wpływem leczenia dapagliflozyną w porównaniu z placebo. Zdarzenia poważnej hipoglikemii zgłoszono u 58 (0,7%) pacjentów leczonych dapagliflozyną oraz 83 (1,0%) pacjentów leczonych placebo.

Niedobór płynów

W zbiorczych danych o bezpieczeństwie pochodzących z 13 badań reakcje sugerujące niedobór płynów (w tym, odwodnienie, hipowolemia lub hipotensja) zgłaszano u 1,1% osobników stosujących 10 mg dapagliflozyny i u 0,7% pacjentów otrzymujących placebo. Ciężkie działania niepożądane związane z niedoborem płynów wystąpiły u < 0,2% pacjentów i były zrównoważone w obydwu grupach, z dapagliflozyną i z placebo (patrz punkt 4.4).

W badaniu poświęconym sercowo-naczyniowym skutkom leczenia dapagliflozyną liczba pacjentów ze zdarzeniami sugerującymi niedobór płynów była wyważona pomiędzy grupami terapeutycznymi: 213 (2,5%) oraz 207 (2,4%) odpowiednio w grupie otrzymującej dapagliflozynę i w grupie placebo. Ciężkie zdarzenia niepożądane były zgłaszane u 81 (0,9%) i 70 (0,8%) pacjentów odpowiednio z grupy leczonej dapagliflozyną i placebo. Zdarzenia były na ogół wyważone pomiędzy grupami terapeutycznymi w podgrupach wyodrębnionych ze względu na wiek, stosowanie leków moczopędnych, ciśnienie krwi oraz stosowanie ACE-I/ARB. U pacjentów z wyjściową wartością eGFR < 60 ml/min/1,73 m² odnotowano 19 ciężkich zdarzeń niepożądanych sugerujących niedobór płynów w grupie leczonej dapagliflozyną oraz 13 zdarzeń w grupie placebo.

Cukrzycowa kwasica ketonowa

W badaniu poświęconym sercowo-naczyniowym skutkom leczenia dapagliflozyną, przy medianie czasu ekspozycji wynoszącej 48 miesięcy zdarzenia DKA (ang. diabetes ketoacidosis- DKA) były zgłaszane u 27 pacjentów z grupy otrzymującej dapagliflozynę w dawce 10 mg oraz u 12 pacjentów z grupy otrzymującej placebo. Występowanie zdarzeń było rozłożone równomiernie w całym okresie badania. Spośród 27 pacjentów ze zdarzeniami DKA w grupie leczonej dapagliflozyną 22 jednocześnie otrzymywało leczenie insuliną w chwili wystąpienia zdarzenia. Czynniki wywołujące DKA były zgodne z przewidywaniami dla populacji pacjentów z cukrzycą typu 2 (patrz punkt 4.4).

Zakażenia układu moczowego

W zbiorczych danych o bezpieczeństwie pochodzących z 13 badań zakażenia układu moczowego częściej zgłaszano w przypadku dapagliflozyny w dawce 10 mg w porównaniu z placebo (odpowiednio 4,7% vs. 3,5%; patrz punkt 4.4). Większość zgłaszanych zakażeń było łagodnych do umiarkowanych, a ochotnicy zareagowali na standardowe leczenie. Zakażenia układu moczowego rzadko powodowały przerwanie stosowania dapagliflozyny. Zakażenia częściej zgłaszano wśród

kobiet, a ochotnicy z zakażeniem układu moczowego w wywiadzie częściej ulegali zakażeniom nawracającym.

W badaniu poświęconym sercowo-naczyniowym skutkom leczenia dapagliflozyną ciężkie zdarzenia zakażeń układu moczowego były zgłaszane rzadziej po zastosowaniu dapagliflozyny w dawce 10 mg w porównaniu z placebo, odpowiednio 79 (0,9%) zdarzeń w porównaniu z 109 (1,3%) zdarzeniami.

Wzrost wartości kreatyniny

Działania niepożądane mające związek ze wzrostem kreatyniny były pogrupowane (tj. obniżenie nerkowego klirensu kreatyniny, niewydolność nerek, wzrost kreatyniny we krwi i obniżone tempo przesączania kłębuszkowego). Ta grupa działań niepożądanych była raportowana odpowiednio u 3,2% i 1,8% pacjentów, którzy otrzymywali dapagliflozynę w dawce 10 mg i placebo. U pacjentów z prawidłową czynnością nerek lub niewydolnością nerek o słabym nasileniu (początkowe eGFR \geq 60 ml/min/1,73 m²) ta grupa działań niepożądanych była raportowana odpowiednio u 1,3% i 0,8% pacjentów, którzy otrzymywali dapagliflozynę w dawce 10 mg i placebo. Te działania niepożądane były częstsze u pacjentów z początkowym eGFR \geq 30 i $<$ 60 ml/min/1,73 m² (18,5% dla dapagliflozyny 10 mg vs. 9,3% dla placebo).

Dalsza ocena pacjentów, u których wystąpiły działania niepożądane związane z nerkami wykazała, że u większości doszło do zmiany wartości kreatyniny w surowicy \leq 0,5 mg/dl w stosunku do wartości początkowych. W trakcie kontynuowania terapii obserwowany wzrost kreatyniny był generalnie przemijający bądź odwracalny w przypadku zaprzestania leczenia.

W badaniu poświęconym sercowo-naczyniowym skutkom leczenia dapagliflozyną, obejmującym pacjentów w podeszłym wieku i pacjentów z zaburzeniami czynności nerek (eGFR poniżej 60 ml/min/1,73 m²), eGFR zmniejszał się z czasem w obu grupach terapeutycznych. Po upływie 1 roku średnia wartość eGFR była nieco mniejsza, a po 4 latach średnia wartość eGFR była nieco większa w grupie leczonej dapagliflozyną w porównaniu z grupą placebo.

Zgłaszanie podejrzewanych działań niepożądanych

Po dopuszczeniu produktu leczniczego do obrotu istotne jest zgłaszanie podejrzewanych działań niepożądanych. Umożliwia to nieprzerwane monitorowanie stosunku korzyści do ryzyka stosowania produktu leczniczego. Osoby należące do fachowego personelu medycznego powinny zgłaszać wszelkie podejrzewane działania niepożądane za pośrednictwem:

Polska

Departament Monitorowania Niepożądanych Działań Produktów Leczniczych Urzędu Rejestracji Produktów Leczniczych, Wyrobów Medycznych i Produktów Biobójczych

Al. Jerozolimskie 181C

PL-02 222 Warszawa

Tel.: + 48 22 49 21 301

Faks: + 48 22 49 21 309

e-mail: ndl@urpl.gov.pl

4.9 Przedawkowanie

Dapagliflozyna nie wywiera toksycznego wpływu po zastosowaniu pojedynczych doustnych dawek do 500 mg (50 krotność maksymalnej zalecanej dawki u ludzi) u zdrowych ochotników. U tych ochotników, przez okres zależny od dawki (co najmniej 5 dni dla dawki wynoszącej 500 mg), w moczu występowała glukoza, ale nie odnotowano przypadków odwodnienia, hipotensji lub nierównowagi elektrolitowej, jak również klinicznie znaczącego wpływu na odstęp QT. Częstość występowania hipoglikemii była taka sama, jak w grupie placebo. W badaniach klinicznych, w których stosowano dawki do 100 mg (10-krotność maksymalnej zalecanej dawki u ludzi) raz na dobę przez okres 2 tygodni u zdrowych ochotników i ochotników z cukrzycą typu 2, częstość występowania hipoglikemii była nieznacznie większa niż w grupie placebo i nie była zależna od

dawki. Odsetek działań niepożądanych, w tym odwodnienie lub hipotensja, był taki sam jak w grupie stosującej placebo. Nie obserwowano również klinicznie znaczących, zależnych od dawki zmian w wynikach badań laboratoryjnych, w tym stężenie elektrolitów i biomarkerów czynności nerek.

W przypadku przedawkowania należy podjąć właściwe leczenie podtrzymujące zgodne ze stanem klinicznym pacjenta. Nie prowadzono badań dotyczących usuwania dapagliflozyny za pomocą hemodializy.

5. WŁAŚCIWOŚCI FARMAKOLOGICZNE

5.1 Właściwości farmakodynamiczne

Grupa farmakoterapeutyczna: Leki stosowane w cukrzycy. Inhibitory kotransportera sodowo-glukozowego 2 (SGLT2), kod ATC: A10BK01

Mechanizm działania

Dapagliflozyna jest bardzo silnym (K_i : 0,55 nM), wybiórczym i odwracalnym inhibitorem SGLT2.

SGLT2 ulega selektywnej ekspresji w nerkach, z jednoczesnym brakiem tego typu ekspresji w ponad 70 innych rodzajach tkanek, (m.in. w wątrobie, tkance mięśniowej, tkance tłuszczowej, piersiach, pęcherzu moczowym i mózgu). SGLT2 jest głównym transporterem odpowiedzialnym za wchłanianie zwrotne glukozy z filtracji kłębuszkowej do krwi. W przebiegu cukrzycy typu 2, cały czas odbywa się w nerkach proces wchłaniania zwrotnego glukozy, pomimo istniejącej hiperglikemii. Dapagliflozyna poprawia kontrolę glikemii zarówno na czczo jak i po posiłku przez zmniejszenie wchłaniania zwrotnego glukozy w nerkach, prowadząc do wydalania glukozy z moczem. Wydalanie glukozy obserwowane jest po zastosowaniu pierwszej dawki i trwa w ciągu 24-godzinnej przerwy między kolejnymi dawkami i utrzymuje się przez cały okres leczenia. Ilość glukozy usuwanej przez nerki dzięki mechanizmowi ich działania zależy od stężenia glukozy we krwi i stopnia filtracji kłębuszkowej (GFR). Dapagliflozyna nie zaburza prawidłowego endogennego wytwarzania glukozy w odpowiedzi na hipoglikemię. Dapagliflozyna działa niezależnie od wydzielania i działania insuliny. W badaniach klinicznych dotyczących produktu Forxiga obserwowano poprawę wskaźnika HOMA beta-cell (model oceny homeostazy dla czynności komórek beta).

Wydalanie glukozy z moczem indukowane przez dapagliflozynę związane jest z wydatkiem kalorii i zmniejszeniem masy ciała. Zahamowanie kotransportu glukozy i sodu przez dapagliflozynę związane jest również z łagodną diurezą i przemieszczającą natriurezą.

Dapagliflozyna nie hamuje innych transporterów glukozy ważnych dla transportu glukozy do tkanek peryferyjnych i jest > 1400 razy bardziej selektywna dla SGLT2 niż dla SGLT1, głównego transportera odpowiedzialnego za absorpcję glukozy w jelitach.

Rezultat działania farmakodynamicznego

U zdrowych ochotników, jak i u osób z cukrzycą typu 2 obserwowano zwiększenie ilości glukozy wydalanej z moczem po zastosowaniu dapagliflozyny. Około 70 gramów glukozy na dobę (co odpowiada 280 kcal/dobę) było wydalane z moczem po stosowaniu dapagliflozyny w dawce 10 mg na dobę u ochotników z cukrzycą typu 2 przez okres 12 tygodni. Długotrwałe wydalanie glukozy z moczem obserwowano u pacjentów z cukrzycą typu 2 stosujących dapagliflozynę w dawce 10 mg/dobę przez okres do 2 lat.

Wydalanie glukozy z moczem po zastosowaniu dapagliflozyny skutkowało również osmozą diuretyczną i zwiększeniem objętości moczu u ochotników z cukrzycą typu 2. Zwiększenie objętości moczu u pacjentów z cukrzycą typu 2 leczonych dapagliflozyną w dawce 10 mg utrzymywało się do 12 tygodni, a objętość wynosiła w przybliżeniu 375 ml na dobę. Zwiększenie objętości moczu

związane było z małym i przemijającym zwiększeniem wydalania sodu z moczem, które natomiast nie było związane ze zmianą stężenia jonów sodu w surowicy.

Również wydalanie kwasu moczowego z moczem uległo przemijającemu zwiększeniu (3-7 dni) i było związane z przedłużonym obniżeniem stężenia kwasu moczowego w surowicy. W 24 tygodniu zmniejszenie stężenia kwasu moczowego w surowicy wynosiło od -48,3 do -18,3 mikromola na litr (-0,87 do -0,33 mg/dl).

Skuteczność kliniczna i bezpieczeństwo stosowania

Cukrzyca typu 2

Zarówno poprawa kontroli glikemii, jak i zmniejszenie powikłań oraz śmiertelności z przyczyn sercowo-naczyniowych są integralną częścią leczenia cukrzycy typu 2.

W czternastu podwójnie zaślepionych, randomizowanych i kontrolowanych badaniach klinicznych dotyczących bezpieczeństwa i skuteczności stosowania leku Forxiga w odniesieniu do glikemii brało udział 7056 uczestników z cukrzycą typu 2; 4737 osób leczono dapagliflozyną. Dwanaście badań obejmowało czas leczenia wynoszący 24 tygodnie, 8 badań przedłużono o okres od 24 do 80 tygodni (całkowity czas trwania badania wynosił do 104 tygodni), jedno badanie obejmowało czas leczenia wynoszący 28 tygodni, a jedno badanie trwało 52 tygodnie i zostało przedłużone o 52 i 104 tygodnie (całkowity czas trwania badania to 208 tygodni). Średni czas trwania cukrzycy u ochotników wynosił od 1,4 do 16,9 lat. U 50% występowały łagodne zaburzenia czynności nerek, a u 11% umiarkowane. 51% uczestników to mężczyźni, 84% było rasy białej, 8% to Azjaci, 4% to przedstawiciele rasy czarnej, a 4% to przedstawiciele innych grup rasowych. U 81% uczestników indeks masy ciała (BMI) wynosił ≥ 27 . Ponadto, przeprowadzono dwa 12-tygodniowe badania z grupą kontrolną placebo u pacjentów z nieodpowiednio wyrównaną cukrzycą typu 2 i nadciśnieniem.

Przeprowadzono badanie skutków leczenia na układ sercowo-naczyniowy (badanie DECLARE) z zastosowaniem dapagliflozyny w dawce 10 mg w por. z placebo, z udziałem 17 160 pacjentów z cukrzycą typu 2 z ustalonym rozpoznaniem choroby sercowo-naczyniowej lub bez takiego rozpoznania, w celu oceny wpływu leczenia na zdarzenia sercowo-naczyniowe i zdarzenia dotyczące nerek.

Kontrola glikemiczna

Monoterapia

Aby ocenić bezpieczeństwo i skuteczność stosowania produktu leczniczego Forxiga w monoterapii u pacjentów z niewłaściwie kontrolowaną cukrzycą typu 2 przeprowadzono podwójnie zaślepione, kontrolowane placebo badanie kliniczne trwające 24 tygodnie (z dodatkowym okresem wydłużenia czasu trwania badania). Zastosowanie dapagliflozyny raz na dobę powodowało znaczące klinicznie ($p < 0,0001$) zmniejszenie wartości HbA1c w porównaniu do placebo (Tabela 2).

W wydłużonym okresie badania, zmniejszenie wartości HbA1c utrzymywało się przez okres do 102 tygodnia (-0,61% i -0,17% dostosowanych średnich odchyleń od wartości wyjściowych odpowiednio dla dapagliflozyny w dawce 10 mg i placebo).

Tabela 2 Wyniki w 24 tygodniu (LOCF^a) kontrolowanego placebo badania klinicznego dotyczącego stosowania dapagliflozyny w monoterapii

	Monoterapia	
	Dapagliflozyna 10 mg	Placebo
N ^b	70	75
Wartości wyjściowe (mediana) HbA1c (%)	8,01	7,79
Zmiany od wartości wyjściowych ^c	-0,89	-0,23
Odchylenia ze stosowania placebo lub metforminy samej ^c	-0,66*	
(95% CI)	(-0,96, -0,36)	

Ochotnicy (%) osiągnący: HbA1c < 7%		
Skorygowany dla wartości wyjściowych	50,8 [§]	31,6
Masa ciała (kg)		
Wartości wyjściowe (mediana)	94,13	88,77
Zmiany od wartości wyjściowych ^c	-3,16	-2,19
Odchylenia ze stosowania metforminy samej ^c (95% CI)	-0,97 (-2,20, -0,25)	

^a LOCF: pacjenci poddani ostatniej obserwacji (przed podjęciem leczenia)

^b wszyscy randomizowani ochotnicy, którzy przyjęli przynajmniej jedną dawkę w podwójnie zaślepionym badaniu w krótkotrwałym okresie podwójnie zaślepionym

^c średnia z metody najmniejszych kwadratów skorygowana dla wartości wyjściowych

*wartości $p < 0,0001$ vs. placebo

[§] nie oceniano statystycznego znaczenia jako wyniku badania sekwencyjnego drugorzędnych punktów końcowych.

Leczenie uzupełniające w terapii skojarzonej

W 52 tygodniowym aktywnie kontrolowanym badaniu równoważności (z przedłużeniem badania o 52 i 104 tygodnie), stosowanie produktu leczniczego Forxiga oceniano jako terapię dodaną do leczenia metforminą w porównaniu z pochodnymi sulfonilomocznika (glipizyd) dodanym do terapii metforminą u pacjentów z niewłaściwą kontrolą glikemiczną (HbA1c > 6,5% i ≤ 10%). Wyniki wykazały jednakowe zmniejszenie wartości HbA1c od wartości wyjściowych do 52 tygodnia, w porównaniu z glipizydem, zatem równoważność została wykazana (Tabela 3). W 104 tygodniu, dostosowane średnie odchylenia od wartości wyjściowych HbA1c wynosiły -0,32% dla dapagliflozyny i -0,14% dla glipizydu. W 208 tygodniu, dostosowane średnie odchylenia od wartości wyjściowych HbA1c wynosiły -0,10% dla dapagliflozyny i 0,20% dla glipizydu. W 52, 104 i 208 tygodniu przynajmniej jeden przypadek hipoglikemii obserwowano u znacząco mniejszego odsetka ochotników w grupie leczonej dapagliflozyną (odpowiednio 3,5%, 4,3% i 5,0%) w porównaniu z grupą leczoną glipizydem (odpowiednio 40,8%, 47,0% i 50,0%). Odsetek pacjentów pozostałych w badaniu w tygodniu 104 i 208 wyniósł 56,2% i 39,7% w grupie przyjmującej dapagliflozynę i 50,0% oraz 34,6% w grupie przyjmującej glipizyd.

Tabela 3 Wyniki w 52 tygodniu (LOCF^a) aktywnie kontrolowanego badania porównującego dapagliflozynę do glipizydu w terapii dodanej do metforminy

Parametr	Dapagliflozyna + metformina	Glipizyd + metformina
N ^b	400	401
HbA1c (%)		
Wartości wyjściowe (mediana)	7,69	7,74
Zmiany od wartości wyjściowych ^c	-0,52	-0,52
Różnica względem stosowania glipizydu + metforminy ^c (95% CI)	0,00 ^d (-0,11, 0,11)	
Masa ciała (kg)		
Wartości wyjściowe (mediana)	88,44	87,60
Zmiany od wartości wyjściowych ^c	-3,22	1,44
Różnica względem stosowania glipizydu + metforminy ^c (95% CI)	-4,65* (-5,14, -4,17)	

^a LOCF: pacjenci poddani ostatniej obserwacji

^b ochotnicy randomizowani i leczeni z wartościami wyjściowymi i przynajmniej jednym badaniem oceny skuteczności po rozpoczęciu leczenia

^c średnia z metody najmniejszych kwadratów skorygowana dla wartości wyjściowych

^d równoważność do glipizydu + metformina

*wartości p < 0,0001

Dapagliflozyna dodana do terapii metforminą, glimepirydem, metforminą oraz pochodną sulfonylomocznika, sitagliptyną (z metforminą lub bez niej) lub insuliną powodowała statystycznie znaczące zmniejszenie wartości HbA1c po 24 tygodniach, w porównaniu z placebo (p < 0,0001; Tabela 4, 5 oraz 6).

Zmniejszenie wartości HbA1c obserwowane w 24 tygodniu utrzymywało się w 2 badaniach dotyczących terapii dodanej (glimepiryd i insulina) w 48 tygodniu (glimepiryd) oraz do 104 tygodnia (insulina). W 48 tygodniu terapii w skojarzeniu z sitagliptyną (z metforminą lub bez niej), średnia skorygowana zmiana w stosunku do wartości wyjściowych dla 10 mg dapagliflozyny i placebo wynosiła odpowiednio -0,30% i 0,38%. W badaniu dotyczącym terapii dodanej do metforminy, zmniejszenie wartości HbA1c utrzymywało się do 102 tygodnia obserwacji (-0,78% i 0,02% skorygowanej średniej zmiany od wartości wyjściowych odpowiednio dla 10 mg i placebo). W 104 tygodniu terapii insuliną (z doustnym lekiem zmniejszającym stężenie glukozy lub bez niego), zmniejszenie wartości HbA1c wyniosło odpowiednio -0,71% i -0,06% dostosowanego średniego odchylenia od wartości wyjściowych dla 10 mg dapagliflozyny i placebo. W 48 i 104 tygodniu, dawka insuliny pozostawała stała, średnio 76 j.m./dobę, w porównaniu do wartości wyjściowych u pacjentów przyjmujących 10 mg dapagliflozyny. W grupie przyjmującej placebo zaobserwowano niewielki wzrost zapotrzebowania o 10,5 j.m./dobę i 18,3 j.m./dobę od wartości wyjściowej (średnia dobową dawką 84 i 92 j.m.) odpowiednio w tygodniu 48 i 104. Odsetek pacjentów pozostałych w badaniu w tygodniu 104 wyniósł 72,4% w grupie przyjmującej 10 mg dapagliflozyny i 54,8% w grupie przyjmującej placebo.

Tabela 4. Wyniki 24 tygodniowych (LOCF^a) kontrolowanych placebo badań klinicznych dotyczących dapagliflozyny jako terapii dodanej do metforminy lub sitagliptyny (z metforminą lub bez niej)

	Terapia dodana			
	Metformina ¹		DPP-4 inhibitor (sitagliptyna ²) ± Metformina ¹	
	Dapagliflozyna 10 mg	Placebo	Dapagliflozyna 10 mg	Placebo
N^b	135	137	223	224
HbA1c (%)				
Wartości wyjściowe (mediana)	7,92	8,11	7,90	7,97
Zmiany od wartości wyjściowych ^c	-0,84	-0,30	-0,45	0,04
Różnica względem stosowania placebo ^c (95% CI)	-0,54*		-0,48*	
	(-0,74, -0,34)		(-0,62, -0,34)	
Ochotnicy (%) osiągający: HbA1c < 7%				
Skorygowany dla wartości wyjściowych	40,6**	25,9		
Masa ciała (kg)				
Wartości wyjściowe (mediana)	86,28	87,74	91,02	89,23
Zmiany od wartości wyjściowych ^c	-2,86	-0,89	-2,14	-0,26
Różnica względem stosowania placebo ^c (95% CI)	-1,97*		-1,89*	
	(-2,63, -1,31)		(-2,37, -1,40)	

¹ Metformina ≥ 1500 mg/dobę;

² sitagliptyna 100 mg/dobę

^a LOCF: pacjenci poddani ostatniej obserwacji (przed podjęciem leczenia)

^b wszyscy randomizowani ochotnicy, którzy przyjęli przynajmniej jedną dawkę w podwójnie zaślepionym badaniu w krótkotrwałym okresie podwójnie zaślepionym

^c średnia z metody najmniejszych kwadratów skorygowana dla wartości wyjściowych

*wartości $p < 0,0001$ vs. placebo+doustne leki obniżające stężenia glukozy

**wartości $p < 0,05$ vs. placebo+doustne leki obniżające stężenia glukozy

Tabela 5. Wyniki 24 tygodniowych kontrolowanych placebo badań klinicznych dotyczących dapagliflozyny jako terapii dodanej do pochodnej sulfonilomocznika (glipepirydu) lub metforminy oraz pochodnej sulfonilomocznika

	Terapia dodana			
	Pochodna sulfonilomocznika (glipepiryd ¹)		Pochodna sulfonilomocznika + metformina ²	
	Dapagliflozyna 10 mg	Placebo	Dapagliflozyna 10 mg	Placebo
N^a	151	145	108	108
HbA1c (%)^b				
Wartość wyjściowa (średnia)	8,07	8,15	8,08	8,24
Zmiana względem wartości wyjściowej ^c	-0,82	-0,13	-0,86	-0,17
Różnica względem placebo ^c	-0,68*		-0,69*	
(95% CI)	(-0,86, -0,51)		(-0,89, -0,49)	
Odsetek ochotników osiągających: HbA1c < 7% (LOCF)^d				
Skorygowany względem wartości wyjściowej	31,7*	13,0	31,8*	11,1
Masa ciała (kg) (LOCF)^d				
Wartość wyjściowa (średnia)	80,56	80,94	88,57	90,07
Zmiana względem wartości wyjściowej ^c	-2,26	-0,72	-2,65	-0,58
Różnica względem placebo ^c	-1,54*		-2,07*	
(95% CI)	(-2,17, -0,92)		(-2,79, -1,35)	

¹Glipepiryd 4 mg/dobę; ²Metformina (w postaci o uwalnianiu natychmiastowym lub przedłużonym) ≥ 1500 mg/dobę plus maksymalna tolerowana dawka, która musiała wynosić co najmniej połowę maksymalnej dawki dozwolonej pochodnej sulfonilomocznika przez co najmniej 8 tygodni przed włączeniem do badania.

^aPacjenci zrandomizowani i leczeni, u których wykonano pomiar wartości wyjściowych oraz co najmniej 1 pomiar skuteczności po pomiarze wyjściowym.

^bKolumny 1 i 2, wartości HbA1c analizowane przy użyciu metody LOCF (patrz przypis d poniżej); kolumny 3 i 4, wartości HbA1c analizowane przy użyciu metody longitudinal repeated measures analysis (LRM) (patrz przypis e poniżej)

^cWartości średnich obliczonych metodą najmniejszych kwadratów skorygowanych względem wartości wyjściowych

^dLOCF: Metoda analizy z przeniesieniem naprzód wyniku ostatniej obserwacji (przed zastosowaniem doraźnego leku ratunkowego u pacjentów, u których go zastosowano) (ang. Last observation (prior to rescue for rescued subjects) carried forward)

^eLRM: Longitudinal repeated measures analysis = analiza obserwacyjnych pomiarów powtarzanych

* $p < 0,0001$ względem placebo z doustnym lekami przeciwhiperglykemicznymi

Tabela 6. Wyniki w 24 tygodniu (LOCF^a) kontrolowanego placebo badania klinicznego dotyczącego stosowania dapagliflozyny w połączeniu z insuliną (samą lub z innymi doustnymi lekami obniżającymi stężenie glukozy)

Parametr	Dapagliflozyna 10 mg + insulina ¹ ± doustne leki obniżające stężenie glukozy ²	Placebo + insulina ¹ ± doustne leki obniżające stężenie glukozy ²
N^b	194	193
HbA1c (%)		
Wartości wyjściowe (mediana)	8,58	8,46
Zmiana względem wartości wyjściowych ^c	-0,90	-0,30
Różnica względem stosowania placebo ^c	-0,60*	
(95% CI)	(-0,74, -0,45)	
Masa ciała (kg)		
Wartości wyjściowe (mediana)	94,63	94,21
Zmiana względem wartości wyjściowych ^c	-1,67	0,02
Różnica względem stosowania placebo ^c	-1,68*	
(95% CI)	(-2,19, -1,18)	
Średnia dzienna dawka insuliny (IU)¹		
Wartości wyjściowe (średnia) ¹	77,96	73,96
Zmiana względem wartości wyjściowych ^c	-1,16	5,08
Różnica względem stosowania placebo ^c	-6,23*	
(95% CI)	(-8,84, -3,63)	
Ochotnicy, u których średnia dzienna dawka insuliny zmniejszyła się o co najmniej 10% (%)	19,7**	11,0

^a LOCF: pacjenci poddani ostatniej obserwacji (przed lub w momencie pierwszego dostosowywania dawki insuliny, jeśli konieczne)

^b wszyscy randomizowani ochotnicy, którzy przyjęli przynajmniej jedną dawkę w podwójnie zaślepionym badaniu w krótkotrwałym okresie podwójnie zaślepionym

^c średnia z metody najmniejszych kwadratów skorygowana dla wartości wyjściowych i obecności doustnych leków obniżających stężenie glukozy

*wartości $p < 0,0001$ vs. placebo+insulina±doustne leki obniżające stężenia glukozy

**wartości $p < 0,05$ vs. placebo+insulina±doustne leki obniżające stężenia glukozy

¹ dostosowanie dawki insuliny (w tym krótko działająca, pośrednia i podstawowa insulina) było dozwolone tylko, jeśli ochotnicy spełnili określone wcześniej kryteria FPG.

² 50% ochotników stosowało insulinę w monoterapii jako terapii podstawowej; 50% stosowało 1 lub 2 doustne leki obniżające stężenie glukozy oprócz insuliny: z tej ostatniej grupy, 80% stosowało metforminę samą, 12% metforminę i pochodną sulfonylomocznika, a reszta inne leki doustne obniżające stężenie glukozy.

Skojarzenie z metforminą u pacjentów u których poprzednio nie stosowano farmakoterapii

W celu oceny skuteczności i bezpieczeństwa dapagliflozyny (5 mg lub 10 mg) w skojarzeniu z metforminą w porównaniu do leczenia pojedynczymi lekami przeprowadzono dwa trwające 24 tygodnie aktywnie kontrolowane badania, w których uczestniczyło łącznie 1 236 pacjentów poprzednio nie stosujących farmakoterapii, z niewłaściwie kontrolowaną cukrzycą typu 2 (HbA1c $\geq 7,5\%$ i $\leq 12\%$).

Leczenie dapagliflozyną w dawce 10 mg w skojarzeniu z metforminą (do 2000 mg na dobę) przyniosło znaczną poprawę wartości HbA1c w porównaniu do zastosowania pojedynczych substancji (Tabela 7) i doprowadziło do większych redukcji stężenia glukozy w osoczu na czczo (FPG) (w porównaniu do zastosowania pojedynczych substancji) i masy ciała (w porównaniu do metforminy).

Tabela 7. Wyniki 24 tygodniowego (LOCF^a) aktywnie kontrolowanego badania z zastosowaniem dapagliflozyny i metforminy w terapii skojarzonej u pacjentów nie stosujących poprzednio farmakoterapii

	Dapagliflozyna 10 mg +	Dapagliflozyna 10 mg	Metformina
Parametr	Metformina		
N ^b	211 ^b	219 ^b	208 ^b
HbA1c (%)			
Wartości wyjściowe (średnia)	9,10	9,03	9,03
Zmiany od wartości wyjściowych ^c	-1,98	-1,45	-1,44
Różnica względem dapagliflozyny ^c	-0,53*		
(95% CI)	(-0,74, -0,32)		
Różnica względem metforminy ^c	-0,54*	-0,01	
(95% CI)	(-0,75, -0,33)	(-0,22, 0,20)	

^aLOCF: wynik ostatniej obserwacji/pomiaru (u pacjentów, którzy otrzymali lek doraźny sprzed zastosowania leku doraźnego) przeniesiony naprzód

^bWszyscy randomizowani uczestnicy badania, którzy przyjęli co najmniej jedną dawkę podwójnie zaślepionego badanego produktu leczniczego podczas krótkotrwałego podwójnie zaślepionego okresu leczenia.

^c Średnia z metody najmniejszych kwadratów skorygowana względem wartości początkowych

*wartość p <0,0001.

Leczenie skojarzone z eksenatydem o przedłużonym uwalnianiu

W 28 tygodniowym podwójnie zaślepionym, aktywnie kontrolowanym badaniu porównano zastosowanie dapagliflozyny z eksenatydem o przedłużonym uwalnianiu (agonista receptora GLP-1) do zastosowania samej dapagliflozyny i samego eksenatydu o przedłużonym uwalnianiu u osób z niewłaściwą kontrolą glikemiczną podczas terapii metforminą (HbA1c \geq 8% i \leq 12%). We wszystkich grupach poddanych leczeniu zaobserwowano zmniejszenie stężenia HbA1c w porównaniu do wartości wyjściowej. Stosowanie 10 mg dapagliflozyny w skojarzeniu z eksenatydem o przedłużonym uwalnianiu powodowało większą redukcję stężenia HbA1c od wartości wyjściowych w porównaniu z samą dapagliflozyną i samym eksenatydem o przedłużonym uwalnianiu (Tabela 8).

Tabela 8. Wyniki 28-tygodniowego badania mającego na celu porównanie skutków dodania dapagliflozyny i eksenatydu o przedłużonym uwalnianiu do leczenia metforminą z dodaniem samej dapagliflozyny lub samego eksenatydu o przedłużonym uwalnianiu do leczenia metforminą (analiza zgodna z intencją leczenia)

	Dapagliflozyna 10 mg QD +	Dapagliflozyna 10 mg QD +	Eksenatyd o przedłużonym uwalnianiu 2 mg QW +
Parametr	Eksenatyd o przedłużonym uwalnianiu 2 mg QW	Placebo QW	Placebo QD
N	228	230	227
HbA1c (%)			

Wartości wyjściowe (średnia)	9,29	9,25	9,26
Zmiany od wartości wyjściowych ^a	-1,98	-1,39	-1,60
Średnia różnica względem wartości wyjściowej, pomiędzy terapią skojarzoną a pojedynczym produktem leczniczym (95% CI)		-0,59* (-0,84, -0,34)	-0,38** (-0,63, -0,13)
Uczestnicy (%) osiągający: HbA1c < 7%	44,7	19,1	26,9
Masa ciała (kg)			
Wartości wyjściowe (średnia)	92,13	90,87	89,12
Zmiany od wartości wyjściowych ^a	-3,55	-2,22	-1,56
Średnia różnica względem wartości wyjściowej, pomiędzy terapią skojarzoną a pojedynczym produktem leczniczym (95% CI)		-1,33* (-2,12, -0,55)	-2,00* (-2,79, -1,20)

QD=raz na dobę, QW=raz w tygodniu, N= liczba pacjentów, CI=przedział ufności

^a Skorygowana średnia obliczona metodą najmniejszych kwadratów (LS Means) i różnice pomiędzy grupami w zakresie zmian od wartości wyjściowych w 28 tygodniu są modelowane na podstawie analizy kowariancji powtarzanych pomiarów w modelu mieszanym (MMRM), z uwzględnieniem leczenia, regionu, wyjściowej wartości HbA1c (<9,0% lub ≥ 9,0%), tygodnia, zależności leczenia od tygodnia określanych jako czynniki stałe, a wartość bazowa jako współzmienna.

*p < 0.001, **p < 0.01.

Wartości p są wszystkimi wartościami p skorygowanymi względem wielokrotnych porównań.

Analiza nie obejmuje pomiarów po zastosowaniu doraźnej terapii ratunkowej i po przedwczesnym przerwaniu leczenia badanym produktem leczniczym.

Stężenie glukozy na czczo

Stosowanie 10 mg dapagliflozyny w monoterapii lub jako terapia dodana do metforminy, glibepirydu, metforminy w skojarzeniu z pochodną sulfonylomocznika, sitagliptyny (z metforminą lub bez niej) lub insuliny powodowało statystycznie znaczące zmniejszenie FPG (-1,90 do -1,20 mmol/l [-34,2 do -21,7 mg/dl]) w porównaniu do placebo (-0,33 do 0,21 mmol/l [-6,0 do 3,8 mg/dl]). Efekt taki wystąpił już w 1 tygodniu terapii i utrzymywał się w przedłużonym badaniu do 104 tygodnia.

Stosowanie 10 mg dapagliflozyny w skojarzeniu z eksenatydem o przedłużonym uwalnianiu powodowało znacząco większą redukcję FPG w 28 tygodniu: - 3,66 mmol/l (-65,8 mg/dl), w porównaniu do -2,73 mmol/l (- 49,2 mg/dl) dla samej dapagliflozyny (p <0,001) i - 2,54 mmol/l (- 45,8 mg/dl) dla samego eksenatydu (p <0,001).

W specjalnie przeprowadzonym badaniu z udziałem pacjentów z cukrzycą i eGFR ≥ 45 do < 60 ml/min/1,73 m² wykazano, że leczenie dapagliflozyną powodowało zmniejszenie FPG w tygodniu 24.: -1,19 mmol/l (-21,46 mg/dl) w porównaniu do -0,27 mmol/l (-4,87 mg/dl) w grupie placebo (p=0,001).

Stężenie glukozy po posiłku

Stosowanie 10 mg dapagliflozyny jako terapii dodanej do glibepirydu powodowało statystycznie znaczące zmniejszenie stężenia glukozy w ciągu 2 godzin po posiłku w 24 tygodniu. Efekt taki utrzymywał się do 48 tygodnia.

Stosowanie 10 mg dapagliflozyny w leczeniu skojarzonym z sitagliptyną (z metforminą lub bez niej) w 24 tygodniu doprowadziło do obniżenia stężenia glukozy w 2 godzinie testu doustnego obciążenia glukozą co utrzymywało się do 48. tygodnia.

Stosowanie 10 mg dapagliflozyny w skojarzeniu z eksenatydem o przedłużonym uwalnianiu powodowało znacząco większą redukcję stężenia glukozy w ciągu 2 godzin po posiłku w 28 tygodniu w porównaniu do każdego produktu leczniczego stosowanego osobno.

Masa ciała

Stosowanie 10 mg dapagliflozyny w skojarzeniu z metforminą, glimepirydem, metforminą z pochodną sulfonylomocznika, sitagliptyną (z metforminą lub bez niej) lub insuliną powodowało statystycznie znaczące zmniejszenie masy ciała w 24 tygodniu ($p < 0,0001$, Tabela 4 i 5). Działanie to utrzymywało się w długotrwałych badaniach. Po 48 tygodniach różnica w stosowaniu dapagliflozyny w leczeniu skojarzonym z sitagliptyną (z metforminą lub bez niej) w porównaniu do placebo wyniosła -2,22 kg. W 102 tygodniu, między terapią dapagliflozyną w skojarzeniu z metforminą w porównaniu z placebo, lub w skojarzeniu z insuliną w porównaniu z placebo różnica wyniosła odpowiednio -2,14 i -2,88 kg mc.

Dapagliflozyna w skojarzeniu z metforminą w aktywnie kontrolowanym badaniu równoważności, spowodowała statystycznie znaczące zmniejszenie masy ciała, w porównaniu z glipizydem, o -4,65 kg po 52 tygodniach ($p < 0,0001$, Tabela 3), które utrzymało się do 104 oraz 208 tygodnia (odpowiednio -5,06 kg i -4,38 kg).

Stosowanie 10 mg dapagliflozyny w skojarzeniu z eksenatydem o przedłużonym uwalnianiu powodowało znacząco większą redukcję masy ciała w porównaniu do każdego produktu leczniczego stosowanego osobno (Tabela 8).

W 24 tygodniowym badaniu na 182 ochotnikach z cukrzycą zastosowano badanie DXA (dual energy X-ray absorptiometry), aby ocenić skład ciała, i wykazano znaczące zmniejszenie w przypadku stosowania dapagliflozyny w dawce 10 mg w połączeniu z metforminą w porównaniu z placebo plus metformina, w zakresie masy ciała i masie tkanki tłuszczowej zmierzonej za pomocą DXA niż w przypadku tkanki chudej lub utraty płynów. Stosowanie leku Forxiga w połączeniu z metforminą powodowało znacznie większe zmniejszenie trzewnej tkanki tłuszczowej w porównaniu ze stosowaniem placebo i metforminy, co wykazano w badaniu za pomocą rezonansu magnetycznego.

Ciśnienie krwi

Wstępnie zdefiniowana sumaryczna analiza 13 badań klinicznych kontrolowanych placebo wykazała, że stosowanie 10 mg dapagliflozyny powodowało zmianę ciśnienia skurczowego od wartości wyjściowych o -3,7 mmHg i rozkurczowego o -1,8 mmHg w porównaniu z odpowiednio -0,5 mmHg i -0,5 mmHg w przypadku placebo w 24 tygodniu. Podobną redukcję obserwowano po 104 tygodniach.

Stosowanie 10 mg dapagliflozyny w skojarzeniu z eksenatydem o przedłużonym uwalnianiu powodowało znacząco większą redukcję ciśnienia skurczowego w 28 tygodniu (-4,3 mmHg) w porównaniu do samej dapagliflozyny (-1,8 mmHg, $p < 0,05$) i samego eksenatydu o przedłużonym uwalnianiu (-1,2 mmHg, $p < 0,01$).

W dwóch 12-tygodniowych badaniach klinicznych z grupą kontrolną placebo obejmujących łącznie 1062 pacjentów z nieodpowiednio wyrównaną cukrzycą typu 2 i nadciśnieniem (pomimo uprzednio stosowanych stałych dawek inhibitorów enzymu konwertującego lub sartanów) byli leczeni dapagliflozyną w dawce 10 mg lub placebo. W obydwu badaniach, po 12 tygodniach, dapagliflozyna w dawce 10 mg w dołączeniu do dotychczas stosowanego leczenia przeciwcukrzycowego, prowadziła do poprawy HbA1c i obniżyła odpowiednio skorygowane o placebo skurczowe ciśnienie tętnicze średnio o 3,1 i 4,3 mmHg

W specjalnie przeprowadzonym badaniu z udziałem pacjentów z cukrzycą i eGFR ≥ 45 do < 60 ml/min/1,73 m² wykazano, że leczenie dapagliflozyną powodowało zmniejszenie skurczowego ciśnienia krwi w pozycji siedzącej w tygodniu 24.: -4,8 mmHg w porównaniu z -1,7 mmHg w grupie placebo (p < 0,05).

Kontrola glikemii u pacjentów z umiarkowaną niewydolnością nerek CKD3A (eGFR ≥ 45 do < 60 ml/min/1,73 m²)

Skuteczność dapagliflozyny oceniano w specjalnie przeprowadzonym badaniu z udziałem pacjentów z cukrzycą i eGFR ≥ 45 do < 60 ml/min/1,73 m², u których nie uzyskano odpowiedniej kontroli glikemii w wyniku standardowego postępowania. Leczenie dapagliflozyną spowodowało zmniejszenie stężenia HbA1c i masy ciała w porównaniu z placebo (Tabela 9).

Tabela 9. Wyniki uzyskane po 24 tygodniach w badaniu kontrolowanym placebo z zastosowaniem dapagliflozyny u pacjentów z cukrzycą i eGFR ≥ 45 do < 60 ml/min/1,73 m²

	Dapagliflozyna ^a 10 mg	Placebo ^a
N ^b	159	161
HbA1c (%)		
Wartość początkowa (średnia)	8,35	8,03
Zmiana względem wartości początkowej ^b	-0,37	-0,03
Różnica względem placebo ^b (95% CI)	-0,34* (-0,53, -0,15)	
Masa ciała (kg)		
Wartość początkowa (średnia)	92,51	88,30
Zmiana procentowa względem wartości początkowej ^c	-3,42	-2,02
Różnica w zmianie procentowej względem placebo ^c (95% CI)	-1,43* (-2,15, -0,69)	

^a Metformina lub chlorowodorek metforminy stanowiły część standardowego leczenia u 69,4% i 64,0% pacjentów odpowiednio w grupie otrzymującej dapagliflozynę i placebo.

^b Średnia z metody najmniejszych kwadratów skorygowana dla wartości początkowej

^c Obliczona na podstawie średniej z metody najmniejszych kwadratów skorygowanej dla wartości początkowej

* p<0,001

Pacjenci z wartością wyjściową HbA1c $\geq 9\%$

W wybiórczej analizie osobników z wartością wyjściową HbA1c $\geq 9,0\%$ stosujących dapagliflozynę w dawce 10 mg, stwierdzono istotne statystycznie zmniejszenie HbA1c w 24 tygodniu leczenia w monoterapii (skorygowana średnia zmiana w stosunku do wartości wyjściowej: -2,04% dla dapagliflozyny w dawce 10 mg i 0,19% dla placebo) jak również w leczeniu skojarzonym z metforminą (skorygowana średnia zmiana w stosunku do wartości wyjściowej: -1,32% dla dapagliflozyny z metforminą i -0,53% dla metforminy z placebo).

Wyniki leczenia w układzie sercowo-naczyniowym i nerkach

Badanie DECLARE (ang. Dapagliflozin Effect on Cardiovascular Events, Wpływ dapagliflozyny na zdarzenia sercowo-naczyniowe) było międzynarodowym, wieloośrodkowym, randomizowanym, kontrolowanym placebo badaniem klinicznym prowadzonym metodą podwójnie ślepej próby, w celu określenia wpływu dapagliflozyny w porównaniu z placebo na wyniki leczenia w układzie sercowo-naczyniowym po dołączeniu tych leków do aktualnie stosowanej terapii podstawowej. U wszystkich pacjentów występowała cukrzyca typu 2 i albo co najmniej dwa dodatkowe czynniki ryzyka sercowo-naczyniowego (wiek ≥ 55 lat u mężczyzn i ≥ 60 lat u kobiet i jeden lub więcej z następujących czynników: dyslipidemia, nadciśnienie lub aktualne palenie tytoniu), albo rozpoznana choroba sercowo-naczyniowa.

Spośród 17 160 pacjentów poddanych randomizacji, u 6 974 (40,6%) rozpoznano chorobę układu sercowo-naczyniowego, a u 10 186 (59,4%) nie stwierdzono rozpoznania choroby układu sercowo-naczyniowego. 8 582 pacjentów zostało losowo przydzielonych do leczenia dapagliflozyną w dawce 10 mg, a 8 578 pacjentów zostało losowo przydzielonych do grupy placebo; mediana obserwacji pacjentów wyniosła 4,2 roku.

Średni wiek populacji badania wyniósł 63,9 roku, 37,4% stanowiły kobiety. Łącznie 22,4% pacjentów miało cukrzycę od ≤ 5 lat, średni czas trwania cukrzycy wynosił 11,9 roku. Średnie stężenie HbA1c wyniosło 8,3%, a średnia wartość BMI wyniosła 32,1 kg/m².

Przed rozpoczęciem leczenia u 10,0% pacjentów występowała niewydolność serca w wywiadzie. Średnia wartość eGFR wyniosła 85,2 ml/min/1,73 m², u 7,4% pacjentów eGFR wyniósł < 60 ml/min/1,73 m², a u 30,3% pacjentów występowała mikro- lub makroalbuminuria (wskaźnik albumina/kreatynina w moczu [UACR] odpowiednio ≥ 30 do ≤ 300 mg/g lub > 300 mg/g).

Większość pacjentów (98%) stosowała jeden lub więcej leków przeciwcukrzycowych w chwili włączenia do badania, w tym metforminę (82%), insulinę (41%) i pochodną sulfonilomocznika (43%).

Pierwszorzędowymi punktami końcowymi były: czas do wystąpienia pierwszego zdarzenia złożonego w tym zgonu z przyczyn sercowo-naczyniowych, zawału mięśnia sercowego lub udaru niedokrwienego (ang. major adverse cardiac events- MACE) oraz czas do pierwszego zdarzenia złożonego w tym hospitalizacji z powodu niewydolności serca lub zgonu z przyczyn sercowo-naczyniowych. Drugorzędowymi punktami końcowymi były: złożony punkt końcowy dotyczący nerek oraz śmiertelność z dowolnej przyczyny.

Poważne sercowo-naczyniowe zdarzenia niepożądane

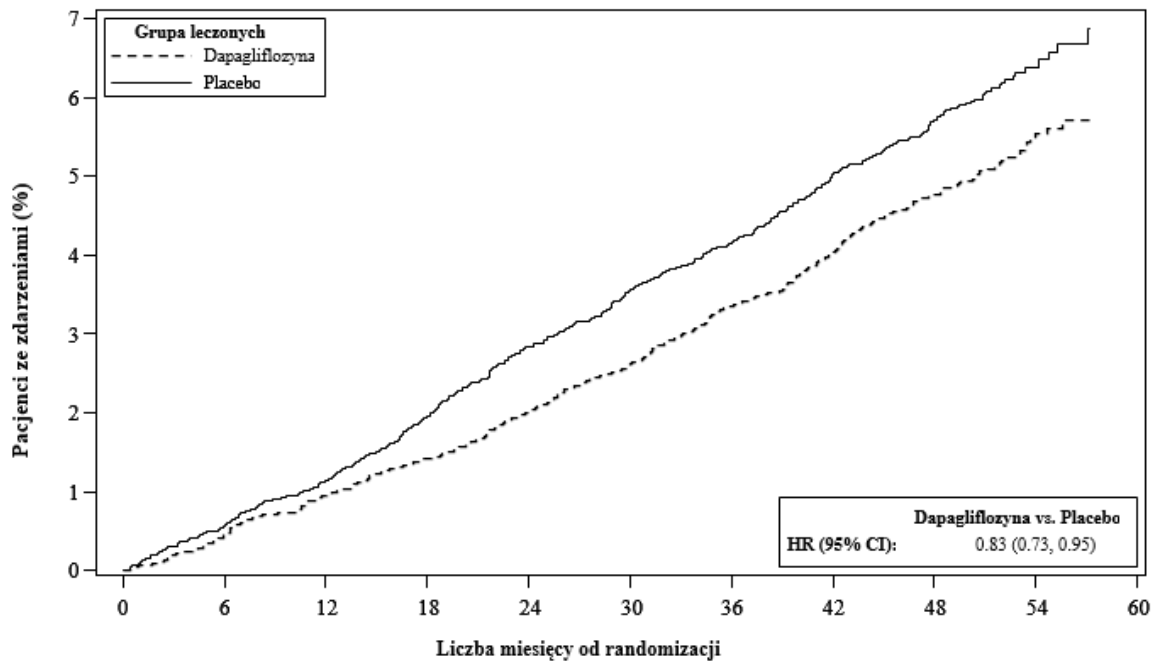
Dapagliflozyna w dawce 10 mg była nie gorsza od placebo w odniesieniu do złożonego punktu końcowego w tym zgonu z przyczyn sercowo-naczyniowych, zawału mięśnia sercowego lub udaru niedokrwienego ($p < 0,001$ w teście jednostronnym).

Niewydolność serca lub zgon z przyczyn sercowo-naczyniowych

Dapagliflozyna w dawce 10 mg wykazała przewagę nad placebo w zapobieganiu ocenianym łącznie hospitalizacjom z powodu niewydolności serca lub zgonom z przyczyn sercowo-naczyniowych (Rycina 1). Różnica w skutkach leczenia była spowodowana przypadkami hospitalizacji z powodu niewydolności serca, bez różnicy w zgonach z przyczyn sercowo-naczyniowych (Rycina 2).

Korzyść z leczenia dapagliflozyną w porównaniu z placebo obserwowano zarówno u pacjentów z rozpoznaniem choroby sercowo-naczyniowej, jak i bez takiego rozpoznania, u pacjentów z wyjściową niewydolnością serca lub bez niej i była ona spójna we wszystkich najważniejszych podgrupach, w tym podgrupach wyodrębnionych ze względu na wiek, płeć, czynność nerek (ang. glomerular filtration rate- eGFR) i region.

Rycina 1: Czas do pierwszego wystąpienia hospitalizacji z powodu niewydolności serca lub zgonu z przyczyn sercowo-naczyniowych

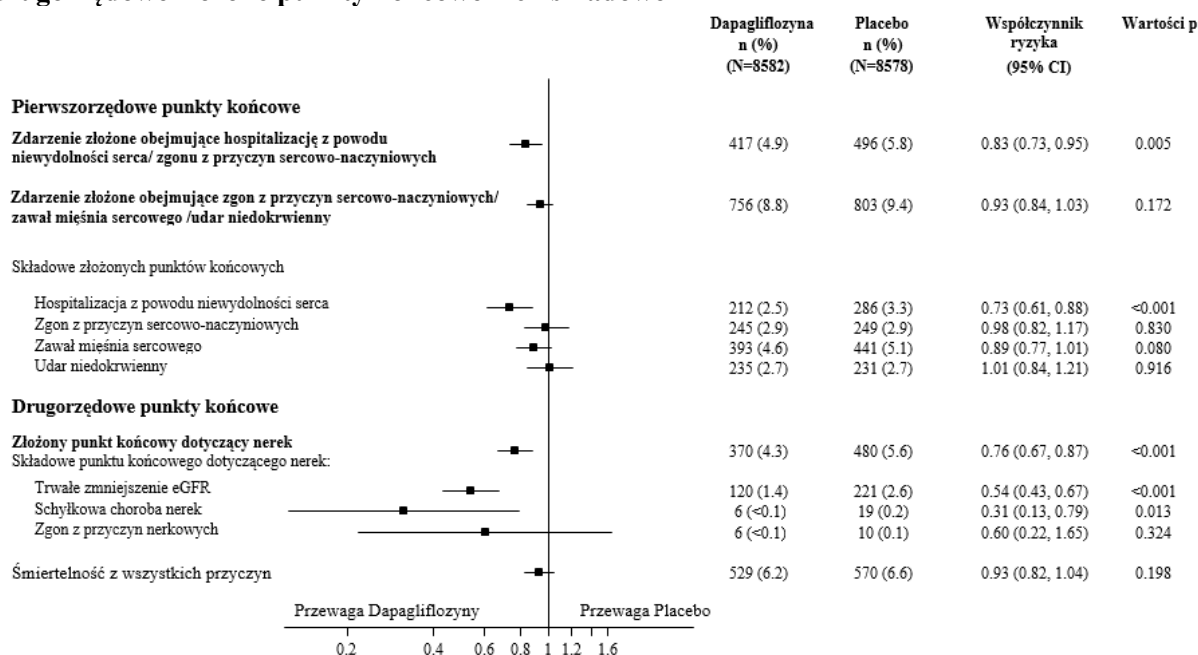


Pacjenci narażeni na ryzyko		Liczba miesięcy od randomizacji									
Dapagliflozyna:	8582	8517	8415	8322	8224	8110	7970	7497	5445	1626	
Placebo:	8578	8485	8387	8259	8127	8003	7880	7367	5362	1573	

Pacjenci narażeni na ryzyko to liczba pacjentów narażonych na ryzyko na początku okresu.
 HR- ang. hazard ratio = współczynnik ryzyka CI ang. confidence interval = przedział ufności.

Wyniki dotyczące pierwszorzędowych i drugorzędowych punktów końcowych przedstawiono na Rycinie 2. Nie wykazano przewagi dapagliflozyny w porównaniu z placebo w przypadku MACE ($p = 0,172$). Złożony punkt końcowy dotyczący nerek i śmiertelność z wszystkich przyczyn nie były zatem testowane w ramach procedury badań potwierdzających.

Rycina 2: Wpływ leczenia na pierwszorzędowe złożone punkty końcowe i ich składowe oraz na drugorzędowe złożone punkty końcowe i ich składowe



Złożony punkt końcowy dotyczący nerek definiowano jako: utrzymujące się, potwierdzone $\geq 40\%$ zmniejszenie eGFR do eGFR <60 ml/min/1,73 m² i (lub) schyłkowa choroba nerek (dializa ≥ 90 dni lub transplantacja nerki, utrzymująca się potwierdzona wartość eGFR <15 ml/min/1,73 m²) i (lub) zgon z przyczyn nerkowych lub sercowo-naczyniowych. Wartości p w teście dwustronnym. Wartości p w odniesieniu do drugorzędowych punktów końcowych i dla poszczególnych składowych p są wartościami nominalnymi. Czas do wystąpienia pierwszego zdarzenia był analizowany za pomocą modelu proporcjonalnego hazardu Coxa. Liczba pierwszych zdarzeń dla poszczególnych składowych to faktyczna liczba pierwszych zdarzeń dla każdej składowej i nie sumuje się ona z liczbą zdarzeń dotyczących złożonego punktu końcowego. CI=przedział ufności.

Nefropatia

Dapagliflozyna zmniejszyła częstość występowania zdarzeń złożonych obejmujących potwierdzone, trwałe zmniejszenie eGFR, schyłkową chorobę nerek, zgon z przyczyn nerkowych lub sercowo-naczyniowych. Różnica pomiędzy grupami była spowodowana zmniejszeniem liczby zdarzeń dotyczących składowej nerkowej; trwałym zmniejszeniem eGFR, schyłkową chorobą nerek i zgonem z przyczyn nerkowych (Rycina 2).

Współczynnik ryzyka dotyczący czasu do wystąpienia nefropatii (trwałym zmniejszeniem eGFR, schyłkową chorobą nerek i zgonem z przyczyn nerkowych) wyniósł 0,53 (95% CI 0,43; 0,66) dla dapagliflozyny w porównaniu z placebo.

Dodatkowo, dapagliflozyna zmniejszyła częstość występowania nowych przypadków utrzymującej się albuminurii (współczynnik ryzyka 0,79 [95% CI 0,72; 0,87] oraz prowadziła do zwiększenia regresji makroalbuminurii (współczynnik ryzyka 1,82 [95% CI 1,51; 2,20] w porównaniu z placebo.

Dzieci

Europejska Agencja Leków wstrzymała obowiązek dołączenia wyników badań dotyczących stosowania dapagliflozyny w leczeniu cukrzycy typu 2 przeprowadzonych w jednej lub kilku podgrupach dzieci (patrz punkt 4.2 w celu uzyskania informacji dotyczących stosowania leku u dzieci).

5.2 Właściwości farmakokinetyczne

Wchłanianie

Dapagliflozyna jest szybko wchłaniana po podaniu doustnym. Maksymalne stężenie (C_{max}) dapagliflozyny osiągnęte jest zwykle w ciągu 2 godzin po podaniu na czczo.

Geometryczne średnie wartości C_{\max} i AUC_{τ} dapagliflozyny w stanie stacjonarnym po zastosowaniu dawek 10 mg raz na dobę wynosiły odpowiednio 158 ng/ml i 628 ng h/ml. Całkowita biodostępność po doustnym zastosowaniu dapagliflozyny w dawce 10 mg wynosi 78%. Zastosowanie dapagliflozyny wraz z wysokotłuszczowym posiłkiem powoduje zmniejszenie wartości C_{\max} o 50% i wydłużenie T_{\max} o około 1 godzinę, ale nie zmienia wartości AUC w porównaniu z wynikami otrzymanymi po zastosowaniu leku na czczo. Zmiany te nie są rozważane jako klinicznie znaczące. Dlatego też, produkt leczniczy Forxiga może być stosowany zarówno w trakcie jak i między posiłkami.

Dystrybucja

Dapagliflozyna w około 91% wiąże się z białkami osocza. Wiązanie się dapagliflozyny z białkiem nie jest zaburzone przez różne współistniejące schorzenia (np. niewydolność nerek lub wątroby). Średnia objętość dystrybucji dapagliflozyny w stanie stacjonarnym wynosi 118 litrów.

Metabolizm

Dapagliflozyna jest intensywnie metabolizowana, głównie do uzyskania dapagliflozyny 3-O-glukuronidu, który jest nieaktywnym metabolitem. Dapagliflozyny 3-O-glukuronid lub inne metabolity nie biorą udziału w obniżaniu stężenia glukozy. Formowanie dapagliflozyny 3-O-glukuronidu odbywa się za pomocą UGT1A9, enzymu obecnego w wątrobie i nerkach, a metabolizm za pośrednictwem CYP u ludzi ma mniejsze znaczenie dla drogi wydalania.

Eliminacja

Średni końcowy okres półtrwania w osoczu ($t_{1/2}$) dla dapagliflozyny wynosił 12,9 godziny po pojedynczym podaniu dawki 10 mg zdrowym ochotnikom. Średni całkowity klirens układowy dapagliflozyny po podaniu dożylnym wynosił 207 ml/min. Dapagliflozyna i powiązane metabolity są głównie wydalane z moczem z mniej niż 2% dapagliflozyny w postaci niezmienionej. Po podaniu 50 mg dapagliflozyny znakowanej radioaktywnym węglem ^{14}C , odzyskano 96%, 75% w moczu a 21% w kale. W kale, około 15% dawki zostało wydalone w postaci substancji niezmienionej.

Liniiowość

Ekspozycja dapagliflozyny rośnie proporcjonalnie do zwiększania jej dawki w zakresie od 0,1 do 500 mg, a jej farmakokinetyka pozostaje bez zmian po powtórnych zastosowaniu dobowych dawek do 24 tygodni.

Specjalne grupy pacjentów

Zaburzenia czynności nerek

Średnia ekspozycja układowa dapagliflozyny w stanie stacjonarnym (20 mg raz na dobę przez 7 dni) u ochotników z cukrzycą typu 2 i łagodną, umiarkowaną lub ostrą niewydolnością nerek była o 32%, 60% i 87% większa niż w przypadku osób z cukrzycą typu 2 i prawidłową czynnością nerek. W stanie stacjonarnym, dobowe wydalanie glukozy z moczem było wysoce zależne od czynności nerek, a wydalanie glukozy z moczem u pacjentów z cukrzycą typu 2 kształtowało się następująco: 85 g/dobę u ochotników z prawidłową czynnością nerek, 52 g/dobę w przypadku łagodnej niewydolności nerek, 18 g/dobę u ochotników z umiarkowaną niewydolnością nerek i 11 g/dobę w przypadku ciężkiej niewydolności nerek. Nie jest znany wpływ hemodializy na ekspozycję dapagliflozyny.

Zaburzenia czynności wątroby

U osób z łagodnymi lub umiarkowanymi (klasa A i B w skali Child-Pugh) zaburzeniami czynności wątroby średnie wartości C_{\max} i AUC były odpowiednio o 12% i 36% większe niż u ochotników z grupy kontrolnej. Różnice te nie są rozważane jako klinicznie znaczące. U pacjentów z ciężką niewydolnością wątroby (klasa C w skali Child-Pugh) średnie wartości C_{\max} i AUC były większe o 40% i 67% od wartości obserwowanych w grupie kontrolnej.

Pacjenci w podeszłym wieku (≥ 65 lat)

Nie stwierdzano klinicznie znaczącego zwiększenia ekspozycji biorąc pod uwagę tylko wiek u ochotników do 70 lat. Jednakże, należy oczekiwać zwiększonej ekspozycji ze względu na

pogorszoną czynność nerek związaną z wiekiem. Brak jest wystarczających danych, aby określić stopień ekspozycji na działanie leku u pacjentów powyżej 70 lat.

Dzieci

Nie prowadzono badań dotyczących farmakokinetyki u dzieci.

Płeć

Średnia wartość AUC_{ss} dapagliflozyny u kobiet jest o około 22% większa niż u mężczyzn.

Rasa

Brak jest klinicznie znaczących różnic w ekspozycji układowej pomiędzy rasą białą, czarną lub azjatycką.

Masa ciała

Ekspozycja dapagliflozyny zmniejsza się podczas zwiększania masy ciała. W konsekwencji, u pacjentów z mniejszą masą ciała występuje zwiększona ekspozycja, a u pacjentów o większej masie ciała ta ekspozycja jest mniejsza. Jednakże, wspomniane różnice w ekspozycji nie są rozważane jako klinicznie znaczące.

5.3 Przedkliniczne dane o bezpieczeństwie

Dane niekliniczne, uzyskane na podstawie konwencjonalnych badań bezpieczeństwa farmakologii, toksyczności po zastosowaniu dawek wielokrotnych, genotoksyczności, potencjału rakotwórczego i toksycznego wpływu na reprodukcję nie ujawniają występowania szczególnego zagrożenia dla człowieka. Podczas dwuletnich badań nad rakotwórczością, nie stwierdzono aby dapagliflozyna, w dawkach stosowanych w tych badaniach, powodowała powstawanie guzów u myszy czy szczurów.

Toksyczny wpływ na reprodukcję i rozwój

Bezpośrednie podanie dapagliflozyny właśnie odstawionym od matki, młodocianym szczurom oraz pośrednia ekspozycja w późnej fazie ciąży (okres odpowiadający 2 i 3 trymestrowi ciąży u ludzi, czas dojrzewania nerek) i podczas karmienia piersią wiąże się ze zwiększoną częstością występowania i (lub) nasileniem rozszerzania miedniczek i kanalików nerkowych u potomstwa.

W badaniu toksyczności u młodych, w którym dapagliflozynę podawano bezpośrednio młodym szczurom w 21 do 90 doby po urodzeniu, obserwowano przypadki rozszerzania miedniczek i kanalików nerkowych po zastosowaniu wszystkich dawek; ekspozycja u młodocianych przy najmniejszej zastosowanej dawce była 15-krotnie większa niż przy maksymalnej dawce zalecanej u ludzi. Zjawiska te związane były z zależnym od dawki zwiększeniem masy nerek i makroskopowym rozrostem nerek obserwowanym po zastosowaniu wszystkich dawek. Rozszerzenie miedniczek i kanalików nerkowych obserwowane u młodocianych zwierząt nie uległy w pełni odwróceniu w ciągu około 1 miesiąca okresu zdrowienia.

W oddzielnym badaniu dotyczącym rozwoju przed i poporodowego, szczury matki otrzymywały lek od 6 dnia ciąży do 21 dnia po porodzie, a młode osobniki były pośrednio narażone na działanie leku *in utero* i podczas karmienia. (Prowadzono dodatkowe badania, aby ocenić ekspozycję dapagliflozyny w mleku i u szczeniąt.) Zwiększoną częstość występowania lub nasilenie rozszerzania miedniczek i kanalików nerkowych obserwowano u dorosłego potomstwa leczonych matek, ale tylko przy zastosowaniu największych badanych dawek (ekspozycje dapagliflozyny u matki i młodocianego osobnika były odpowiednio 1415-krotnością i 137-krotnością wartości obserwowanych u ludzi przy zastosowaniu maksymalnej zalecanej dawki). Dodatkowa toksyczność rozwojowa związana jest z zależną od dawki redukcją masy ciała młodocianych i obserwowana jest jedynie po zastosowaniu dawek ≥ 15 mg/kg/dzień (związane z ekspozycją u młodocianych będącą ≥ 29 -krotnością wartości u ludzi przy zastosowaniu maksymalnej zalecanej dawki). Toksyczność macierzyńska była widoczna tylko przy zastosowaniu najwyższych badanych dawek i ograniczona do przemijającego zmniejszenia masy ciała i konsumpcji pożywienia. Dawka, która nie powoduje uszkodzenia (NOAEL) dla

toksyczności rozwojowej, najmniejsza badana dawka, związana jest z wielokrotną macierzyńską ekspozycją układową, która w przybliżeniu jest 19-krotnością wartości występującej u ludzi po zastosowaniu maksymalnej zalecanej dawki.

W dodatkowych badaniach dotyczących rozwoju zarodka i płodu u szczurów i królików, dapagliflozynę podawano w odstępach zbieżnych z podstawowymi okresami organogenezy u każdego z gatunków. U królików nie obserwowano toksyczności macierzyńskiej ani rozwojowej po zastosowaniu żadnej badanej dawki; największej badanej dawce towarzyszyła wielokrotna ekspozycja układowa wynosząca 1191-krotność maksymalnej zalecanej dawki u ludzi. U szczurów, dapagliflozyna nie wykazywała działania letalnego na zarodek jak i teratogenne przy ekspozycji do 1441-krotności maksymalnej zalecanej dawki u ludzi.

6. DANE FARMACEUTYCZNE

6.1 Wykaz substancji pomocniczych

Rdzeń:

Celuloza mikrokrystaliczna (E460i)

Laktoza

Krospowidon (E1202)

Krzemu dwutlenek (E551)

Magnezu stearynian

Otoczka tabletki:

Alkohol poliwinylowy (E1203)

Tytanu dwutlenek (E171)

Makrogol 3350

Talk (E553b)

Żelaza tlenek żółty (E172)

6.2 Niezgodności farmaceutyczne

Nie dotyczy.

6.3 Okres ważności

3 lata

6.4 Specjalne środki ostrożności podczas przechowywania

Brak szczególnych środków ostrożności dotyczących warunków przechowywania produktu leczniczego.

6.5 Rodzaj i zawartość opakowania

Blistery Alu/Alu.

Opakowanie zawierające 14, 28 i 98 tabletek powlekanych w blistrze z oznakowanymi dniami tygodnia, bez perforacji.

Opakowanie zawierające 30 x 1 lub 90 x 1 tabletek powlekanych w blistrze perforowanym, jednostkowym.

Nie wszystkie wielkości opakowań muszą znajdować się w obrocie.

6.6 Specjalne środki ostrożności dotyczące usuwania

Wszelkie niewykorzystane resztki produktu leczniczego lub jego odpady należy usunąć zgodnie z lokalnymi przepisami.

7. PODMIOT ODPOWIEDZIALNY POSIADAJĄCY POZWOLENIE NA DOPUSZCZENIE DO OBROTU

AstraZeneca AB
SE-151 85 Södertälje
Szwecja

8. NUMER(-Y) POZWOLENIA(Ń) NA DOPUSZCZENIE DO OBROTU

EU/1/12/795/006 14 tabletek powlekanych
EU/1/12/795/007 28 tabletek powlekanych
EU/1/12/795/008 98 tabletek powlekanych
EU/1/12/795/009 30 x 1 (dawka) tabletek powlekanych
EU/1/12/795/010 90 x 1 (dawka) tabletek powlekanych

9. DATA WYDANIA PIERWSZEGO POZWOLENIA NA DOPUSZCZENIE DO OBROTU / DATA PRZEDŁUŻENIA POZWOLENIA

Data wydania pierwszego pozwolenia na dopuszczenie do obrotu: 12 listopad 2012
Data ostatniego przedłużenia pozwolenia: 28 sierpień 2017

10. DATA ZATWIERDZENIA LUB CZĘŚCIOWEJ ZMIANY TEKSTU CHARAKTERYSTYKI PRODUKTU LECZNICZEGO

31 lipca 2019

Szczegółowa informacja o tym produkcie jest dostępna na stronie internetowej Europejskiej Agencji Leków <http://www.ema.europa.eu>